



ประกาศเจ้าพนักงานบังคับคดี
สำนักงานศาลปกครองเพชรบุรี
เรื่อง ขยายทอดตลาดที่ดินตามต้นฉบับโฉนดที่ดินโดยปลอดการจำนอง

คดีศาลปกครองกลาง หมายเลขแดงที่ ๑๖๑๕/๒๕๖๔

ระหว่าง { มหาวิทยาลัยเทคโนโลยีราชมงคลรัตนโกสินทร์ ผู้ฟ้องคดี
นายกิตติศักดิ์ โชติกิติพัฒน์ ที่ ๑ ผู้ถูกฟ้องคดี
นายสงวน สิบแอง ที่ ๒

๑. การขยายทอดตลาด

๑.๑ เจ้าพนักงานบังคับคดีจะทำการขยายทอดตลาดที่ดินพร้อมสิ่งปลูกสร้าง
ของผู้ถูกฟ้องคดีที่ ๑ ในคดีนี้ รวม ๔ ไร่

นัดที่ ๑ วันที่ ๑๑ มิถุนายน ๒๕๖๘

นัดที่ ๒ วันที่ ๑๘ มิถุนายน ๒๕๖๘

นัดที่ ๓ วันที่ ๒๕ มิถุนายน ๒๕๖๘

นัดที่ ๔ วันที่ ๙ กรกฎาคม ๒๕๖๘

ณ ห้องประชุม ๑ ชั้น ๒ อาคารสำนักงานศาลปกครองเพชรบุรี เวลา ๑๐.๐๐ นาฬิกา

๑.๒ หากในการขยายทอดตลาดทรัพย์สินแต่ละนัดไม่มีการขาย หรือขายไม่ได้
หรือขายได้ไม่ครบทุกรายการ จะทำการขายนัดต่อไปตามกำหนดนัดดังกล่าว

๑.๓ ผู้มีส่วนได้เสียทุกคนต้องไปดูแลการขยายทอดตลาดตามกำหนดนัดทุกครั้ง
และมีสิทธิเข้าสู่ราคาหรือหาบุคคลอื่นเข้าสู่ราคาเพื่อให้ได้ราคาตามที่ต้องการ หากไม่ไปดูแลการขายถือว่า
ไม่ติดใจในการเข้าสู่ราคาและถือว่าไม่ประสงค์ที่จะหาบุคคลอื่นเข้าสู่ราคาเพื่อให้ได้ราคาตามที่ต้องการ
ทั้งถือว่าบุคคลนั้นทราบกำหนดนัดและสถานที่ขายในนัดต่อไปทุกนัดแล้วด้วย



๒. ที่ดินที่จะทำการขายทอดตลาด

๒.๑ ที่ดินโฉนดเลขที่ ๘๔๙๔๐ เลขที่ดิน ๑๖๒ หน้าสำรวจ ๔๐๑๐ ตำบลไร่ใหม่พัฒนา อำเภอชะอำ จังหวัดเพชรบุรี พร้อมไม้ยืนต้น คือ สวนไผ่ขนาดประมาณ ๙ ไร่ ๒ งาน มีชื่อ นายกิตติศักดิ์ โชติกิติพัฒน์ ผู้ถูกฟ้องคดีที่ ๑ เป็นผู้ถือกรรมสิทธิ์ เนื้อที่ตามโฉนดที่ดิน ๑๐ ไร่ ๔๒ ตารางวา

๒.๒ สภาพที่ดิน เป็นที่สวนไผ่ขนาดประมาณ ๙ ไร่ ๒ งาน

๒.๓ ที่ดินที่จะขายติดภาระจำนองต่อธนาคารเพื่อการเกษตรและสหกรณ์การเกษตร และผู้รับจำนองได้แถลงต่อเจ้าพนักงานบังคับคดีว่า มีความประสงค์ให้ขายทรัพย์สินโดยวิธีปลอดจำนอง

๒.๔ ราคาเริ่มต้น เป็นไปตามระเบียบสำนักงานศาลปกครอง ว่าด้วยการดำเนินการบังคับให้เป็นไปตามคำบังคับของศาลปกครอง พ.ศ. ๒๕๖๔ โดยเจ้าพนักงานบังคับคดีจะกำหนดราคาเริ่มต้นครั้งแรกเท่ากับราคาประเมินอ้างอิง หากไม่มีผู้เข้าสู่อำนาจ เจ้าพนักงานบังคับคดีจะปรับลดราคาเริ่มต้นลงร้อยละ ๑๐ ของราคาดังกล่าวสำหรับการขายแต่ละครั้ง แต่ราคาเริ่มต้นจะไม่ต่ำกว่าร้อยละ ๗๐ ของราคาประเมินอ้างอิง ในกรณีเป็นการขายโดยการจำนองติดไป ในการขายแต่ละครั้ง เจ้าพนักงานบังคับคดีจะหักยอดหนี้จำนองที่เป็นปัจจุบันออกจากราคาประเมินอ้างอิงด้วย ทั้งนี้ ในกรณีมีเศษจะมีการปิดเศษตามระเบียบดังกล่าว

๒.๕ ราคาประเมินอ้างอิง เป็นไปตามระเบียบสำนักงานศาลปกครอง ว่าด้วยการดำเนินการบังคับให้เป็นไปตามคำบังคับของศาลปกครอง พ.ศ. ๒๕๖๔ โดยเจ้าพนักงานบังคับคดีจะใช้ราคาอ้างอิงของผู้เชี่ยวชาญการประเมินราคา หากไม่มีราคาดังกล่าวจะใช้ราคาประเมินของเจ้าหน้าที่ที่ได้รับมอบหมาย และหากไม่มีราคาทั้งสองดังกล่าวจะใช้ราคาประเมินของเจ้าพนักงานบังคับคดี

๒.๕.๑ ราคาประเมินของผู้เชี่ยวชาญการประเมินราคา (ไม่มี)

๒.๕.๒ ราคาประเมินของเจ้าหน้าที่ที่ได้รับมอบหมาย จำนวน ๒,๑๑๘,๔๐๐ บาท

๒.๕.๓ ราคาประเมินเจ้าพนักงานบังคับคดี จำนวน ๒,๑๑๘,๔๐๐ บาท

๒.๖ การไป - ดูตามแผนที่การเดินทางไปที่ตั้งทรัพย์สินที่จะทำการขายทอดตลาดท้าย

ประกาศนี้

สำเนาถูกต้อง



นางสาวศิริรัตน์ อินทร์ดิษฐ์
พนักงานคดีปกครองปฏิบัติการ

๓. เงื่อนไขการเข้าเสนอราคา

๓.๑ ผู้ประสงค์จะเข้าเสนอราคา ต้องวางหลักประกันการเข้าเสนอราคาเป็นเงินสด ตัวแลกเงินหรือแคชเชียร์เช็ค ต่อเจ้าพนักงานบังคับคดี ในกรณีวางหลักประกันเป็นตัวแลกเงินหรือแคชเชียร์เช็ค ให้ระบุ “เงินกลางของสำนักงานศาลปกครองเพชรบุรี” เป็นผู้รับเงิน จำนวน ๑๕๐,๐๐๐ บาท (หนึ่งแสนห้าหมื่นบาทถ้วน) มิฉะนั้นจะไม่มีสิทธิลงชื่อเข้าเสนอราคา

๓.๒ ผู้ที่ซื้อไม่ได้ เจ้าพนักงานบังคับคดีจะคืนหลักประกันให้ทันทีหลังการขายในวันนั้น

๓.๓ กรณีที่เจ้าพนักงานบังคับคดีประกาศขายทอดตลาดใหม่เนื่องจากผู้เสนอราคาสูงสุดไม่ชำระราคาส่วนที่เหลือในคดีนี้ ให้ผู้เข้าเสนอราคาทุกคนวางหลักประกันก่อนเข้าเสนอราคาเป็นจำนวนสองเท่าของจำนวนหลักประกันข้างต้น ในกรณีผู้เสนอราคาสูงสุดไม่ชำระราคาส่วนที่เหลือในคดีนี้มาแล้วสามครั้ง ให้ผู้เข้าเสนอราคาทุกคนวางหลักประกันก่อนเข้าเสนอราคาเป็นจำนวนสี่เท่าของจำนวนหลักประกันข้างต้น เว้นแต่ผู้เข้าเสนอราคานั้นเป็นผู้มีสิทธิขอหักส่วนได้ใช้แทน หรือคู่สมรสที่ศาลมีคำสั่งอนุญาตให้กันส่วนแล้ว

๔. ข้อสัญญา

๔.๑ ก่อนเข้าเสนอราคา ผู้ซื้อต้องมีหน้าที่ตรวจสอบรายละเอียดเกี่ยวกับทรัพย์สินที่จะซื้อตามสถานที่ และแผนที่การเดินทางไปที่ตั้งทรัพย์สินที่จะทำการขายทอดตลาดที่ปรากฏในประกาศ และถือว่าผู้ซื้อได้ทราบถึงสภาพทรัพย์สินนั้นโดยละเอียดครบถ้วนแล้ว

๔.๒ การรอนสิทธิ คำภาชีอารตต่างๆ เรื่องเขตเนื้อที่ การบอกประเภทและสภาพของทรัพย์สิน เจ้าพนักงานบังคับคดีไม่รับรองและไม่รับผิดชอบ

๔.๓ ผู้ซื้อได้ต้องเป็นผู้รับผิดชอบในหนี้ค่าบำรุงรักษาและการจัดการสาธารณูปโภค นับแต่วันถัดจากวันที่เจ้าพนักงานบังคับคดีเคาะไม้ขายทอดตลาดเป็นต้นไป (หากมี)

๔.๔ การวางเงินมัดจำและชำระเงินส่วนที่เหลือสามารถชำระเป็นเงินสดหรือแคชเชียร์เช็ค ในกรณีชำระเป็นแคชเชียร์เช็คให้ระบุ “เงินกลางของสำนักงานศาลปกครองเพชรบุรี” เป็นผู้รับเงิน

๔.๕ ผู้ซื้อได้ต้องทำสัญญาซื้อขายตามแบบพิมพ์ของสำนักงานศาลปกครอง โดยให้ถือเอาหลักประกันตามเงื่อนไขการเข้าเสนอราคาเป็นส่วนหนึ่งของการชำระราคา และผู้ซื้อได้จะต้องชำระเงินส่วนที่เหลือภายในกำหนด ๑๕ วัน นับแต่วันที่ซื้อได้ และหากผู้ซื้อได้ไม่ทำสัญญาซื้อขายดังกล่าวให้ถือเอาหลักประกันของผู้นั้นเป็นมัดจำ

๔.๖ กรณีผู้ซื้อได้ไม่ชำระราคาส่วนที่เหลือภายในกำหนดระยะเวลาที่เจ้าพนักงานบังคับคดีกำหนด ให้เจ้าพนักงานบังคับคดีมีคำสั่งริบหลักประกันและนำทรัพย์สินออกขายทอดตลาดใหม่ต่อไป

ในการขายทอดตลาดครั้งใหม่ หากราคาสูงสุดมีจำนวนต่ำกว่าราคาสูงสุดที่ผู้ซื้อเดิมเสนอไว้ ผู้ซื้อเดิมต้องชำระราคาส่วนต่างที่ขาดและค่าใช้จ่ายอันเกิดจากการขายทอดตลาดครั้งใหม่ภายในระยะเวลาที่เจ้าพนักงานบังคับคดีกำหนด หากไม่ชำระเจ้าพนักงานบังคับคดีจะแจ้งผู้มีส่วนได้เสียในการบังคับคดีเพื่อดำเนินการตามกฎหมายต่อไป




๔.๗ ผู้ซื้อได้จะต้องเป็นผู้เสียค่าธรรมเนียมในการโอน และค่าภาษีต่างๆ จากการขายอสังหาริมทรัพย์ และค่าอากรตามประมวลรัษฎากร

๔.๘ ผู้รับมอบอำนาจในการเข้าเสนาอราคา ต้องส่งใบมอบอำนาจต่อเจ้าพนักงานบังคับคดี ตั้งแต่ในชั้นตอนลงทะเบียนผู้เข้าเสนาอราคา มิฉะนั้นจะถือว่าเป็นการเข้าเสนาอราคาในนามตนเองซึ่งจะเปลี่ยนชื่อในภายหลังไม่ได้ และหากผู้เข้าเสนาอราคาเป็นนิติบุคคลจะต้องส่งหนังสือรับรองของสำนักงานทะเบียนหุ้นส่วนบริษัท และหนังสือมอบอำนาจของกรรมการหรือผู้จัดการของนิติบุคคลผู้มีอำนาจต่อเจ้าพนักงานบังคับคดีก่อนเข้าเสนาอราคาด้วย

ขอทราบรายละเอียดได้ที่ สำนักงานศาลปกครองเพชรบุรี เลขที่ ๙๘๐/๙๘ ถนนเพชรเกษม ตำบลชะอำ อำเภอชะอำ จังหวัดเพชรบุรี โทร ๐๓๒-๗๐๙๔๐๐๐ ต่อ ๑๑๙ ในวันและเวลาราชการ

ประกาศ ณ วันที่ ๒๓ เมษายน ๒๕๖๘


(นายสุรินทร์ อินทร์ตัน)
เจ้าพนักงานบังคับคดี
สำนักงานศาลปกครองเพชรบุรี

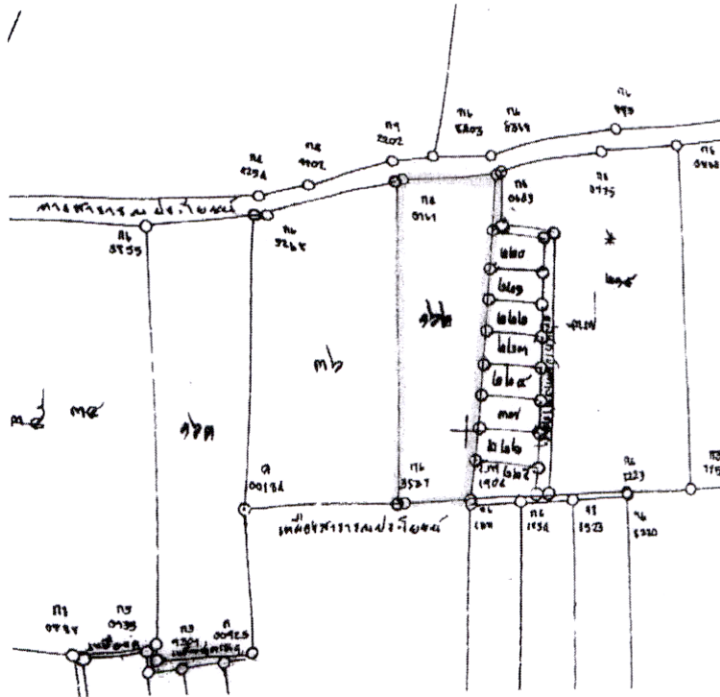
สำนักงานศาลปกครองเพชรบุรี
โปรดติดต่อ นางสาวศิริรัตน์ อินทร์ดิษฐ์ เจ้าของเรื่อง
โทร ๐๓๒-๗๐๙๔๐๐๐ ต่อ ๑๑๙ ในวันและเวลาราชการ

สำเนาถูกต้อง

∞

นางสาวศิริรัตน์ อินทร์ดิษฐ์
พนักงานคดีปกครองปฏิบัติการ

แผนที่การเดินทางไปที่ตั้งทรัพย์สินที่จะทำการขายทอดตลาด

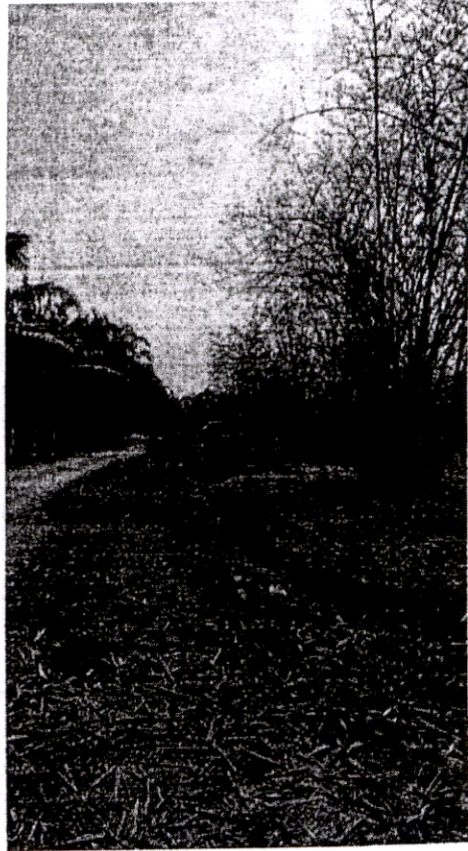


หมายเหตุ : แผนที่การเดินทางไปที่ตั้งทรัพย์สินที่จะทำการขายทอดตลาด เจ้าหนี้ตามคำพิพากษาเป็นผู้จัดทำขึ้น

สำเนาถูกต้อง

นางสาวศิริรัตน์ อินทร์ดิษฐ์
พนักงานคดีปกครองปฏิบัติการ

ที่ดินโฉนดเลขที่ ๘๔๙๔๐ เลขที่ดิน ๑๖๒ หน้าสำรวจ ๔๐๑๐ ตำบลไร่ใหม่พัฒนา อำเภอชะอำ จังหวัดเพชรบุรี
พร้อมไม้ยืนต้น คือ สวนไม้ขนาดประมาณ ๙ ไร่ ๒ งาน มีเนื้อที่ตามโฉนดที่ดิน ๑๐ ไร่ ๔๒ ตารางวา



[Handwritten signature]

สำเนาถูกต้อง

[Handwritten signature]

นางสาวศิริรัตน์ อินทร์ดิษฐ์
พนักงานคดีปกครองปฏิบัติการ